



Szkoła myślenia

KONCEPCJA FUNKCJONOWANIA
I ROZWOJU

Zespołu Szkolno-Przedszkolnego Nr 15
we Wrocławiu w latach 2019 - 2024

Opracowanie: Jolanta Dołęgowska

*„Nie to jest najważniejsze,
aby każde dziecko czegoś nauczyć
ale to, by wzbudzić w każdym dziecku
pragnienie nauczenia
się czegoś”*

John Lubbock



Koncepcja funkcjonowania i rozwoju
Zespołu Szkolno – Przedszkolnego nr 15 we Wrocławiu
w latach 2019 - 2024

- 1 Wizja Zespołu Szkolno-Przedszkolnego
- 2 Misja Zespołu Szkolno-Przedszkolnego
- 3 Model wychowanka
- 4 Szkoła i przedszkole - instytucje edukacyjne

Koncepcja funkcjonowania i rozwoju
Zespołu Szkolno – Przedszkolnego nr 15 we Wrocławiu
w latach 2019 - 2024

5

Rozwój ucznia

6

Klimat i bezpieczeństwo placówki

7

Szkoła i przedszkole w środowisku

Koncepcja funkcjonowania i rozwoju
Zespołu Szkolno – Przedszkolnego nr 15 we Wrocławiu
w latach 2019 - 2024

WIZJA ZESPOŁU SZKOLNO-PRZEDSZKOLNEGO

- ❖ Nasze przedszkole i szkoła są kreatywne i otwarte na potrzeby środowiska, wspomagające rozwój człowieka ukierunkowanego na sukces.
- ❖ To nowoczesny Zespół gwarantujący prawo do edukacji, charakteryzującej się dobrą jakością kształcenia, wychowania i uczenia się przez całe życie, w celu utrzymania i nabywania umiejętności, które pozwolą człowiekowi w pełni uczestniczyć w życiu społeczeństwa oraz skutecznie radzić sobie ze zmianami na rynku pracy.
- ❖ Przyjazna placówka edukacyjna kształtująca i rozwijająca na wysokim poziomie kompetencje kluczowe uczniów.
- ❖ Pełniąca rolę centrum edukacyjnego, kulturalnego i sportowego dla lokalnej społeczności.

Koncepcja funkcjonowania i rozwoju
Zespołu Szkolno – Przedszkolnego nr 15 we Wrocławiu
w latach 2019 - 2024

MISJA ZESPOŁU SZKOLNO-PRZEDSZKOLNEGO

1. Szkoła i przedszkole jest miejscem pełnym życia i radości. Dzieci i młodzież lubią chodzić do szkoły.
2. Wychowankowie mogą w szkole odkrywać świat, mogą uczyć się wielozmysłowo przez doświadczanie i eksperymentowanie. Są stroną aktywną, a nie biernymi odbiorcami wiedzy, bo wszystko, co hamuje aktywność uczącej się jednostki, hamuje procesy uczenia się.
3. Szkoła i przedszkole to miejsca na rozwijanie zainteresowań i fascynacji uczniów. To miejsce na rozwijanie indywidualnego potencjału wszystkich wychowanków oraz zrozumienia przez nauczycieli, że wszystkie dzieci / uczniowie nie mogą rozwijać się w taki sam sposób i w takim samym tempie.
4. Nasza placówka jest miejscem, w którym każde dziecko, niezależnie od swoich możliwości, może odkryć w szkole swoje silne strony oraz nabrać wiary w siebie i przekonania, że mimo szkolnych trudności jest wartościowym człowiekiem.
5. Szkoła i przedszkole koncentruje się na rozwijaniu silnych stron każdego dziecka i ucznia, a nie na jego deficytach.

Koncepcja funkcjonowania i rozwoju
Zespołu Szkolno – Przedszkolnego nr 15 we Wrocławiu
w latach 2019 - 2024

MISJA ZESPOŁU SZKOLNO-PRZEDSZKOLNEGO

6. Dla dzieci i młodych ludzi jest modelem budowania dobrych, wspierających relacji społecznych. Uczy współpracy, a nie rywalizacji i pokazuje, że każdego człowieka należy traktować z szacunkiem, również słabszego, wolniejszego lub takiego, który ma problemy. Bo wzorce wyniesione ze szkoły mają ogromny wpływ na zasady, którymi kierujemy się w życiu dorosłym. Jeśli jako dorośli chcemy, żeby dzieci traktowały nas z szacunkiem, to najpierw my musimy je tak traktować. Od kogoś muszą się tego nauczyć.
7. We wszystkich działaniach kierujemy się wyznawanymi wartościami oraz poszanowaniem praw i godności człowieka.
8. Wychowujemy dzieci w duchu uniwersalnych wartości moralnych, tolerancji, humanistycznych wartości, patriotyzmu, solidarności, demokracji, wolności i sprawiedliwości społecznej.
9. Kultuwujemy tradycje oraz ceremoniał szkolny, a wszystkie działania pedagogiczne i opiekuńczo-wychowawcze orientujemy na dobro podopiecznych, tworząc warunki społecznego, estetycznego i fizycznego rozwoju dzieci.

Koncepcja funkcjonowania i rozwoju
Zespołu Szkolno – Przedszkolnego nr 15 we Wrocławiu
w latach 2019 - 2024

MISJA ZESPOŁU SZKOLNO-PRZEDSZKOLNEGO

10. Pracujemy z młodzieżą w oparciu o nowoczesne programy kształcenia ogólnego i stosujemy efektywne technologie nauczania oraz kształcenia.
11. Przygotowujemy dzieci do świadomego i racjonalnego funkcjonowania w świecie ludzi dorosłych oraz do pełnienia ważnych ról społecznych .
12. Ściśle współdziałamy z rodzicami oraz innymi partnerami zewnętrznymi wspierającymi szkołę w jej rozwoju.
13. Ustawicznie diagnozujemy potrzeby i oczekiwania środowiska lokalnego oraz wszystkich bezpośrednich uczestników działalności Przedszkola i Szkoły.
14. Okresowo przeprowadzamy wewnętrzne badania, diagnozowanie i ocenianie jakości pracy Przedszkola i Szkoły, a wyniki ewaluacji skutków działań statutowych i pozastatutowych wykorzystujemy do stałego doskonalenia działalności Zespołu Szkolno – Przedszkolnego 15 we wszystkich obszarach jego funkcjonowania. Oceny, sprawdziany, diagnozy i rankingi nie są celem nauki i nie przysłaniają prawdziwych celów edukacji.

MODEL WYCHOWANKA

- Absolwent ZSP nr 15 to obywatel Europy XXI wieku, który:

- ❖ W swoim postępowaniu dąży do prawd, wykazuje wrażliwość na otaczający świat,
- ❖ Jest świadomy życiowej użyteczności zdobytej wiedzy i umiejętności przedmiotowych,
- ❖ Porozumiewa się w języku ojczystym i w językach obcych,
- ❖ Wykorzystuje najnowsze techniki informatyczne i multimedialne,
- ❖ Wie, gdzie szukać pomocy w rozwiązywaniu złożonych problemów,
- ❖ Jest wrażliwy i otwarty na europejskie i światowe wartości kultury

- Absolwent ZSP nr 15 to młody obywatel, który zna historię, kulturę oraz tradycje swojego regionu i narodu.

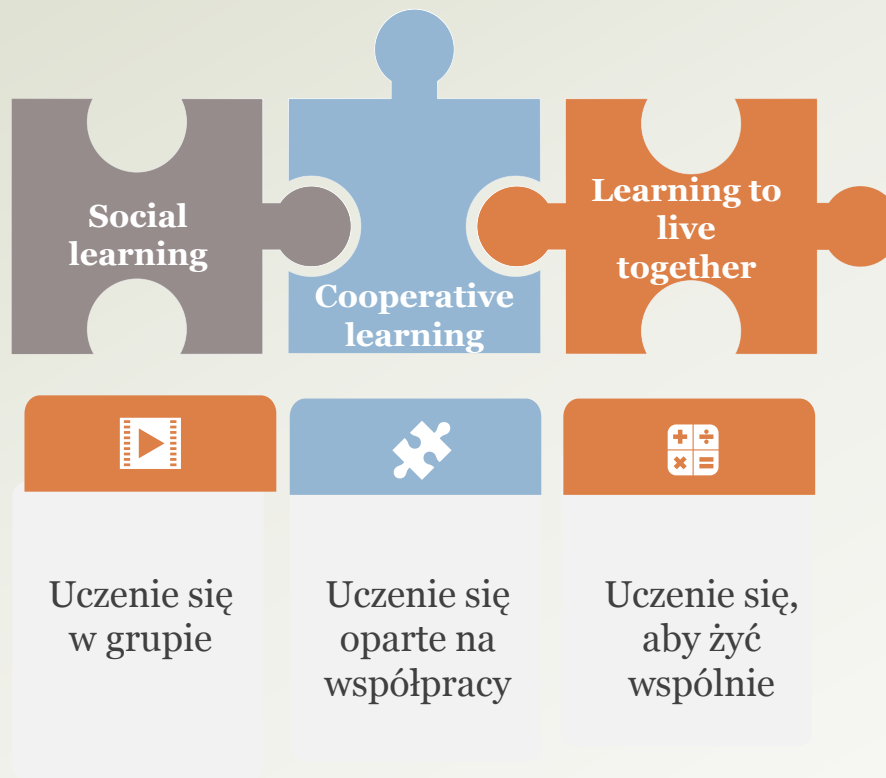
- Absolwent ZSP nr 15 to człowiek:

- ❖ Umiejący rzetelnie pracować indywidualnie i w zespole,
- ❖ Twórczo myślący,
- ❖ Umiejący skutecznie porozumiewać się,
- ❖ Umiejący stale uczyć się i doskonalić,
- ❖ Umiejący planować swoją pracę i ją organizować
- ❖ Podejmuje inicjatywy i jest przedsiębiorczy.

MODEL WYCHOWANKA

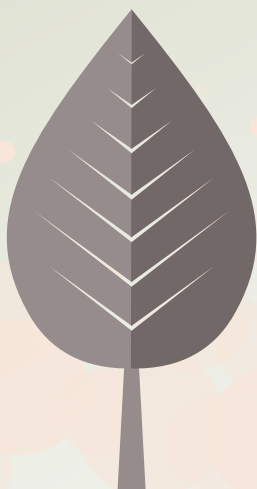
- ❖ Absolwent Zespołu Szkolno-Przedszkolnego to człowiek tolerancyjny, dbający o bezpieczeństwo własne i innych, aktywny, ustawicznie doskonalący się, ciekawy świata, uczciwy i prawy, przestrzegający prawa, kulturalny, obowiązkowy, samodzielny, promujący zdrowy styl życia, altruista.
- ❖ Absolwent Zespołu Szkolno-Przedszkolnego to człowiek wolny, zdolny do dokonywania właściwych wyborów, życzliwie nastawiony do świata i ludzi.

Cele nauczania

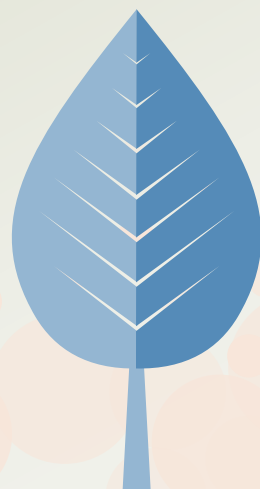


Szkoła i przedszkole będą:

Demokratyczne
i samorządne, mocno
związane z własnym
osiedlem, miastem
i regionem.



Miejscem
kultywowania
i tworzenia tradycji



Wspierały rodziców
w obowiązkach
wychowawczych,
przygotowywały dzieci
i młodzież do startu w
kolejnych etapach życia



Miejscem
samorealizacji
ucznia i nauczyciela



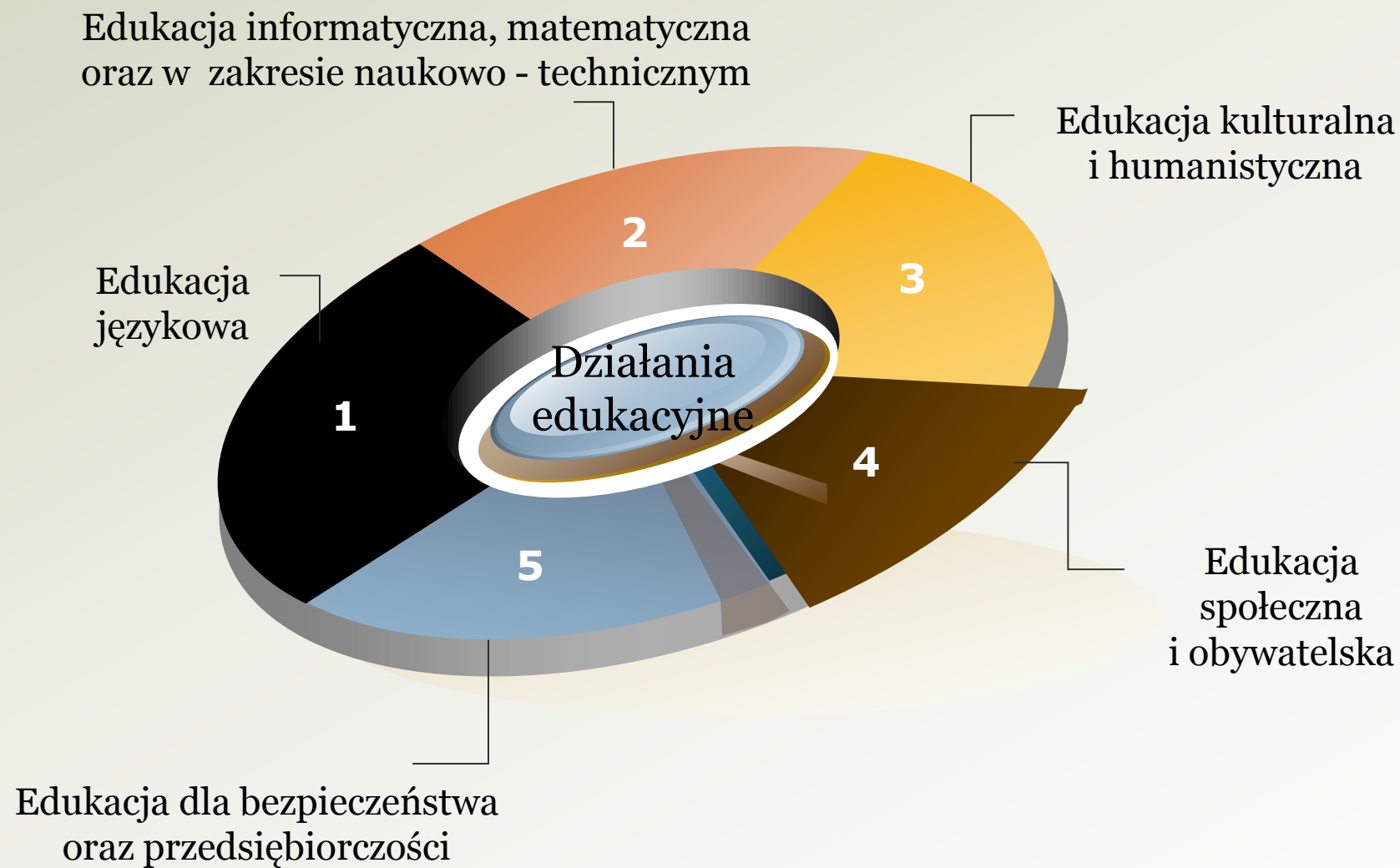
Miejscem kształtowania
kompetencji kluczowych



SZKOŁA I PRZEDSZKOLE JAKO INSTYTUCJE EDUKACYJNE

- ❖ Rozwój Zespołu Szkolno - Przedszkolnego 15 we Wrocławiu jest opracowany w oparciu o wyznaczone kierunki działań wdrażanych w Placówce w latach 2014 – 2019 oraz kierunki działań wyznaczone przez Miasto, politykę oświatową państwa, zalecenia Parlamentu Europejskiego w sprawie kompetencji kluczowych w procesie uczenia się przez całe życie.
- ❖ Zespół Szkolno- Przedszkolny nr 15 został powołany we wrześniu 2009 roku.
- ❖ W skład Zespołu wchodzi Szkoła Podstawowa nr 25 im. Franciszka Juszczaka, istniejąca od 70 lat oraz Przedszkole nr 11 im. Akademii Krasnala.
- ❖ Wychowankowie Przedszkola 11 są traktowani jak potencjalni uczniowie Szkoły 25. Uważam, że wspólna dla obu placówek polityka organizacji i zarządzania, skierowana na dobro dziecka i potrzeby środowiska lokalnego, pozwala na rozwój placówki zgodny z założeniami polityki oświatowej Miasta oraz przyczynia się do świadczenia usług na najwyższym poziomie.

KSZTAŁTOWANIE KOMPETENCJI KLUCZOWYCH UCZNIĄ:



KSZTAŁTOWANIE KOMPETENCJI KLUCZOWYCH UCZNIA:

Wspieranie uczniów
mających problemy
w nauce
i zachowaniu

Wspieranie
uzdolnień

Edukacja
prozdrowotna
ze szczególnym
zwróceniem uwagi
na sportową

ROZWÓJ UCZNIĄ W SZKOLE

- ❖ Diagnoza rozwoju dziecka na wszystkich poziomach nauczania (w przedszkolu i szkole).
- ❖ Wspieranie rozwoju ucznia przez Wewnętrzne Zasady Oceniania.
- ❖ Tworzenie przez nauczycieli i wdrażanie własnych i autorskich programów edukacyjnych.
- ❖ Promocja umiejętności i osiągnięć ucznia w zespole i poza placówką.
- ❖ Rozwijanie zainteresowań i zamiłowań uczniów przez wdrażanie programów i projektów edukacyjnych w ramach zajęć popołudniowych i sobotnich.
- ❖ Wspieranie ucznia o specyficznych potrzebach edukacyjnych .
- ❖ Organizacja wyjazdów i wycieczek szkolnych zgodnie z zainteresowaniami dzieci.
- ❖ Organizacja wymiany międzynarodowej .

KLIMAT PLACÓWKI

- ❖ Klimat placówki tworzy cała społeczność złożona z uczniów, rodziców, nauczycieli, pracowników niepedagogicznych, realizująca wspólnie założone cele. Klimat placówki zapewnia poczucie bezpieczeństwa wszystkim podmiotów w niej przebywających, pozwala na budowaniu relacji opartych na wzajemnym szacunku, akceptacji i zaufaniu. To konieczny warunek do tego, aby przedszkole i szkoła – dzieci, nauczyciele, rodzice- stali się wspólnotą preferującą takie same wartości, cele i dążenia , by mogli ze sobą współpracować zamiast rywalizować i walczyć.

KLIMAT PLACÓWKI

Priorytety

- ❖ Kultywowanie tradycji i ceremoniału szkoły i przedszkola.
- ❖ Realizacja założeń i celów Programu Wychowawczo – Profilaktycznego.
- ❖ Realizacja programów w ramach Programu Promocji Zdrowia
- ❖ Kontynuacja „Programu Bezpieczna Szkoła”, „Szkoła Bez Przemocy”, „Bezpieczna +”
- ❖ Kontynuacja działalności Samorządu Uczniowskiego i Szkolnego Wolontariatu.
- ❖ Działalność w szkole drużyn zuchowych i harcerskich.

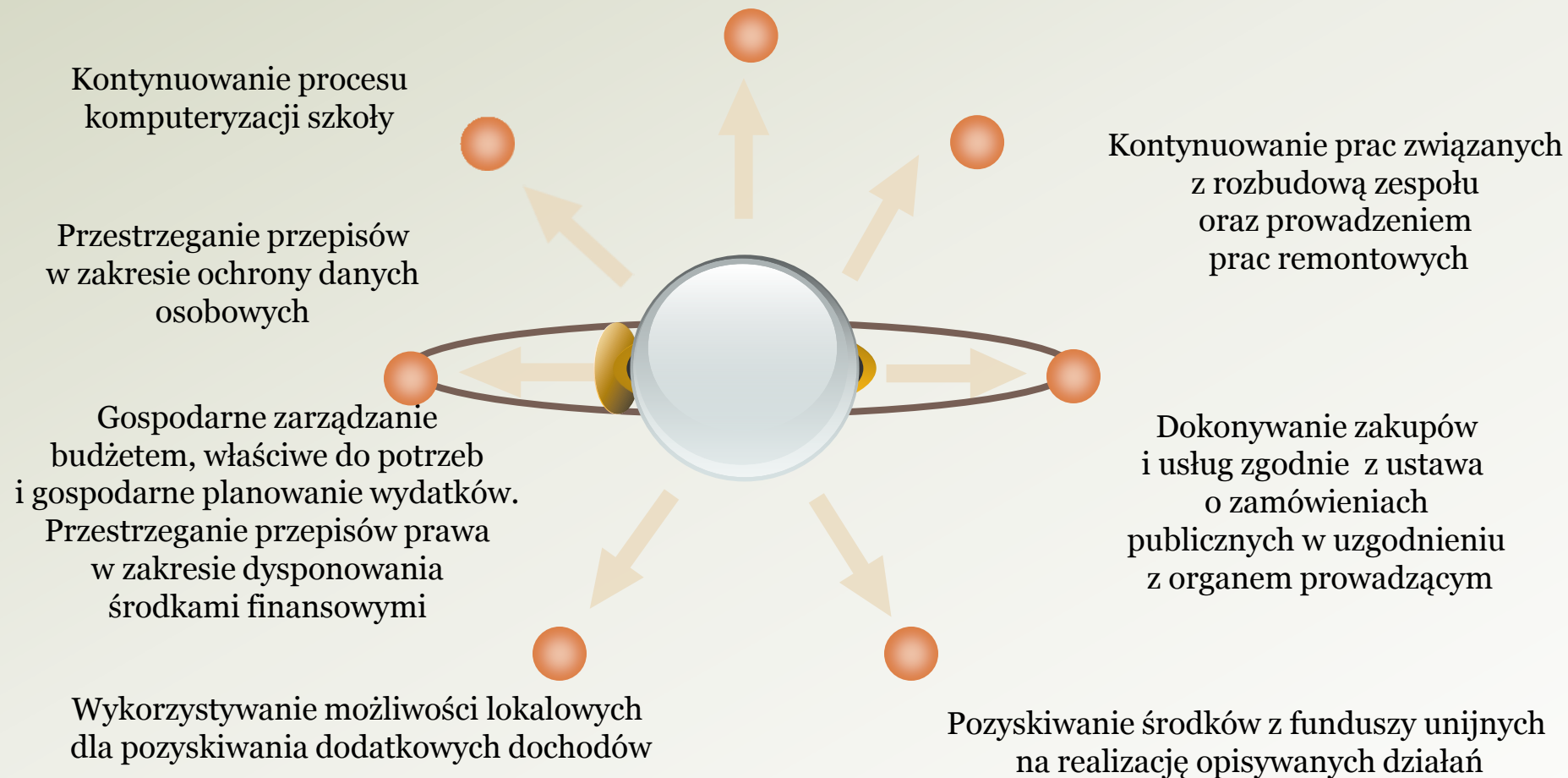
KLIMAT PLACÓWKI

Priorytety

- ❖ Kontynuacja działalności Rzecznika Praw Ucznia.
- ❖ Szeroko pojęta współpraca nauczycieli przedszkola i szkoły z instytucjami wspierającymi działania edukacyjne, społeczne, samorządowe, sportowe, inicjatywy pomocowe.
- ❖ Współpraca szkoły z rodzicami i środowiskiem lokalnym w zakresie organizowania imprez, ceremoniału szkoły, kultywowania tradycji, pozyskiwania sponsorów, pomocy materialnej i rzeczowej potrzebującym dzieciom, bieżącej pomocy wynikającej z wykonywania zadań.

BAZA I ZARZĄDZANIE FINANSAMI

Aktywna i systematyczna współpraca z Miastem
w zakresie realizacji zamierzeń inwestycyjnych



ZARZĄDZANIE KADRAMI I ORGANIZACJA PRACY

- ❖ Inspirowanie nauczycieli do podnoszenia i rozszerzenia swoich kwalifikacji przez:
 - ❖ Zachęcanie nauczycieli do zdobywania kwalifikacji do nauczania drugiego przedmiotu, w tym języków obcych, prowadzenia zajęć w ramach edukacji włączającej i wczesnego wspomaganie rozwoju dzieci,
 - ❖ Planowanie i prowadzenie szkoleń nauczycieli w ramach pracy zespołów zadaniowych,
 - ❖ Zachęcanie nauczycieli przedszkola i szkoły do tworzenia i wdrażania programów własnych,
 - ❖ Zachęcanie nauczycieli do tworzenia projektów finansowanych przez UE 6,
 - ❖ Promowanie nauczycieli „Pasjonatów”, którzy dzielą się swoimi doświadczeniami i pasją z innymi nauczycielami i uczniami.
- ❖ Kontynuowanie działalności zespołów zadaniowych i samokształceniowych.

ZARZĄDZANIE KADRAMI I ORGANIZACJA PRACY

- ❖ Motywowanie nauczycieli przez :
 - ❖ Nagradzanie za innowacyjną, twórczą i efektywną pracę, osiągnięcie wysokich wyników w nauczaniu uczniów, osiągnięcie sukcesów uczniów,
 - ❖ Kontynuowanie jasnych i zrozumiałych zasad przyznawania dodatku motywacyjnego,
 - ❖ Promowanie nauczycieli w środowisku.
- ❖ Ścisła współpraca z RP, RR, SU, związkami zawodowymi przy diagnozowaniu i rozwiązywaniu problemów szkoły.
- ❖ Kontynuowanie opracowanych i wdrażanych zasad współpracy dyrektora z jego zastępcami, liderami zespołów.
- ❖ Przestrzeganie zadań i obowiązków wszystkich pracowników Zespołu Szkolno- Przedszkolnego.
- ❖ Przestrzeganie prawa obowiązującego w placówkach oświatowych.
- ❖ Dbłość o sprawny przepływ informacji.

ZARZĄDZANIE KADRAMI I ORGANIZACJA PRACY

- ❖ Organizowanie pracy wszystkich pracowników zgodnie z obowiązującymi przepisami prawa zewnętrznego i Kontroli Zarządczej ZS-P15.
- ❖ Zatrudnianie do zespołu ludzi z wysokimi kompetencjami i predyspozycjami, wymaganymi na określonych stanowiskach.
- ❖ Opieka nad nowozatrudnionymi pracownikami (kontynuacja mentoringu).
- ❖ Budowanie kompetentnego i sprawnego zespołu administracji i obsługi placówki.
- ❖ Stymulowanie procesu wymiany doświadczeń wewnątrz zespołu.
- ❖ Budowanie przyjaznego klimatu organizacyjnego, opartego na kooperacji w zespole.
- ❖ Trafne planowanie doskonalenia kadry niepedagogicznej.
- ❖ Stwarzanie warunków bezpieczeństwa w pracy przez organizację szkoleń, wyposażenie pracowników w niezbędny sprzęt, organizację pracy na poszczególnych stanowiskach.

SZKOŁA I PRZEDSZKOLE W ŚRODOWISKU

- ❖ Promowanie placówki w środowisku lokalnym przez:
 - ❖ Tworzenie unikalnej oferty edukacyjnej uwzględniającej potrzeby środowiska
 - ❖ Tworzenie klimatu i warunków sprzyjających różnorodnym inicjatywom i aktywności uczniów, rodziców, nauczycieli,
 - ❖ Kultywowanie ceremoniału szkoły i przedszkola,
 - ❖ Organizację uroczystości, imprez i konkursów dbając o ich prezentację w środkach masowego przekazu,
 - ❖ Uczestniczenie w oficjalnych uroczystościach z reprezentantami innych instytucji,
 - ❖ Zabieganie o dobry wizerunek placówki w kontaktach z przedstawicielami instytucji ,
 - ❖ Podejmowanie współpracy z instytucjami o zasięgu ogólnopolskim i międzynarodowym,
 - ❖ Udział w konferencjach ogólnopolskich i międzynarodowych – prezentowanie działalności i osiągnięć placówki.

SZKOŁA I PRZEDSZKOLE W ŚRODOWISKU

- ❖ Współpraca z rodzicami w zakresie aktywnej pracy na rzecz klas, kultywowania tradycji i ceremoniału szkoły i przedszkola, prowadzeniu zajęć otwartych dla rodziców podczas organizacji Dni Otwartych, bieżącym informowaniu rodziców o postępach dziecka w nauce, wspomaganiu w wychowaniu i opiece.
- ❖ Współpraca z instytucjami i organizacjami wspierającymi działania edukacyjne placówki.
- ❖ Umożliwienie uczniom i ich rodzicom współuczestnictwa w budowaniu i kształtowaniu wyglądu placówki.
- ❖ Prezentowanie osiągnięć uczniów i nauczycieli w środowisku.
- ❖ Utrzymywanie dobrych relacji z uczniami i rodzicami dzieci oraz przedstawicielami instytucji wspomagających placówkę.
- ❖ Otwartość na inicjatywy uczniowskie i Rady Rodziców.
- ❖ Zachęcanie uczniów i rodziców do współpracy przy planowaniu i wdrażaniu inicjatyw.

ZESPÓŁ SZKOLNO-PRZEDSZKOLNY NR 15
Szkoła Podstawowa Nr 25 im. Franciszka Juszczyka
Przedszkole Nr 11 im. Akademia Krasnala



Dziękuję za uwagę